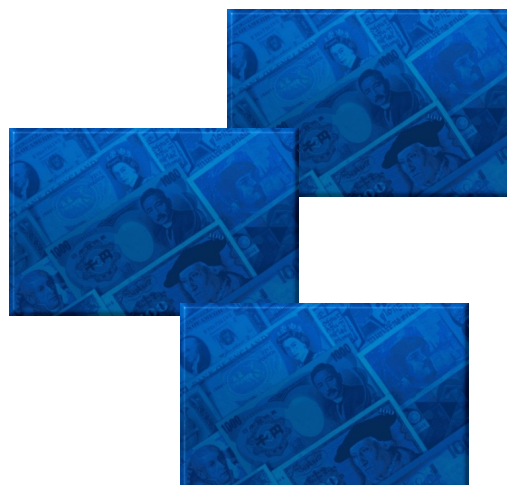


# ***Elektroniczna wymiana danych dot. CO***

---

**Instrukcja użytkownika programu**



**Pixel  
Zakład Informatyki Stosowanej  
Bydgoszcz - Poznań 2006**

## Spis treści:

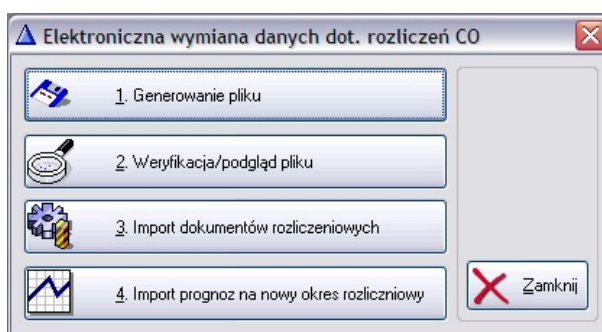
Opis użytkowy .....	4
Generowanie pliku .....	4
Weryfikacja/podgląd pliku .....	7
Eksport rozliczeń .....	8
Import prognoz na przyszłe okresy .....	9
Dodatki .....	10
Filtry “zaawansowane” .....	10
Spis ilustracji .....	10

## Rozdział 1. Opis modułu

Moduł elektronicznej wymiany danych dot. rozliczeń CO udostępnia następujące procedury:

1. Generowanie pliku
2. Weryfikacja/podgląd pliku
3. Import dokumentów rozliczeniowych
4. Import prognoz na nowy okres rozliczeniowy

Procedury uruchamiamy używając przycisków okna widocznego na rys. 1., wywoływanego w menu "Plik->Systemy Rozliczenia C.O.->Inne".



Rys. 1. Okno główne

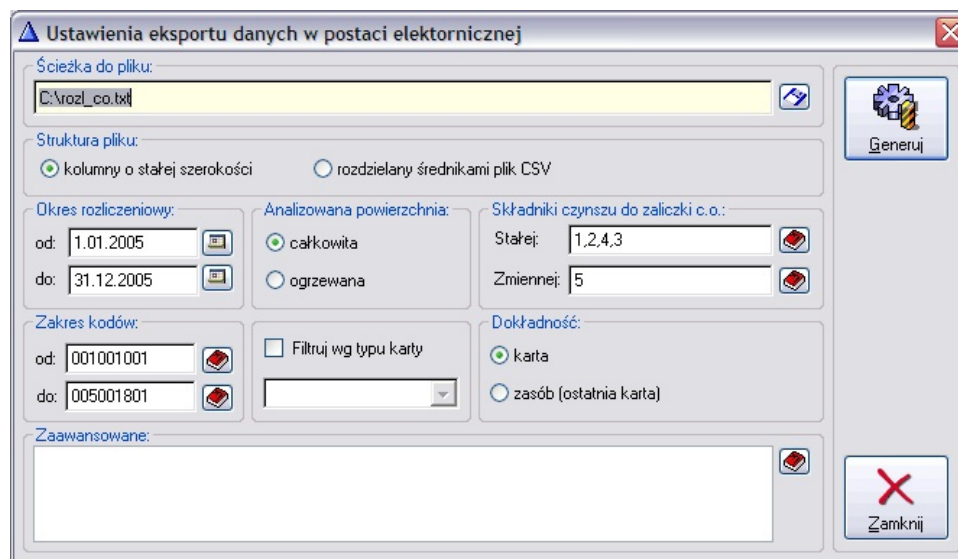
### 1.1. Generowanie pliku

Procedura pozwala wygenerować plik tekstowy z danymi dot. rozliczeń CO dla wybranego zakresu kart czynszowych. Dane są ułożone w tabeli, w której każdemu wierszowi odpowiada jedna karta czynszowa.

Tabela składa się z 16-stu kolumn:

- kod zasobu
- nr (id) karty
- kontrahent
- zaliczka stała
- zaliczka zmienna
- rozliczenie
- koszt
- powierzchnia
- ulica
- nr budynku
- nr lokalu
- data od
- data do
- zmiana
- id metron
- kondygnacja

- "Nr karty", "kontrahent" i dane adresowe przepisywane są wprost z danych kart programu ADA Czynsze.
- Kolumny "data\_od" i "data\_do" określają długość analizowanego okres i podawane są przez użytkownika przed wygenerowaniem pliku tekstowego. W sytuacji, gdy karta czynszowa jest aktywna w części wskazanego przez użytkownika okresu, odpowiednia data jest modyfikowana i ustawiana jest na 1 wartość w polu "zmiana". Np. jeżeli użytkownik poda okres 1.01.2005 - 30.06.2005, a jedna z kart jest aktywna do dnia 31.03.2005, to okres w jej przypadku zostanie skrócony tylko do pierwszego kwartału.
- Pole "zmiana" ma dwie dopuszczalne wartości: 1 - jeśli analizowana karta została otwarta, lub zamknięta we wskazanym przez użytkownika okresie, lub 0 - jeśli takiej zmiany nie było.
- Kolumny "Zaliczka stała" i "Zaliczka zmienna" wypełniane są danymi zebranymi z naliczeń, wg podanej przez użytkownika definicji (listy składników).
- "Rozliczenie" i "koszt" są polami wypełnianymi przez zewnętrzny (względem ADY) system rozliczający. Na dalszym etapie przetwarzania, na podstawie wartości w polu "rozliczenie" są generowane kwoty dokumentów zapisywanych w bazie czynszowej.
- Zależnie od wyboru użytkownika w polu "powierzchnia" umieszczana jest ilość powierzchni całkowitej lub powierzchni ogrzewanej w rozliczonym zasobie.
- "Id metron" jest identyfikatorem karty czynszowej w zewnętrznym (względem ADY) systemie informatycznym.
- Pole "kondygnacja" informuje, na której kondygnacji (w obiekcie) znajduje się zasób. Wartość tego pola jest nie mniejsza od 1.
- Kod zasobu jest identyfikatorem w systemie ADA. Za pomocą wartości w tym polu użytkownik ogranicza zakres zasobów do przeanalizowania.



**Rys. 2. Opcje generowania pliku**

Przed wygenerowaniem pliku użytkownik podaje jego nazwę i format. Możliwe jest wskazanie pliku już istniejącego, ale należy pamiętać, że zostanie on wtedy nadpisany nowo wygenerowanymi danymi. Program pozwala wygenerować plik w jednym z dwóch formatów - tabeli kolumn o stałej szerokości, lub tabeli kolumn rozdzielanych średnikami (rozdzielany średnikami plik CSV).

Okres rozliczeniowy opisany dwoma datami, informuje które zaliczki zostaną włączone do rozliczenia.

Analizowana powierzchnia jest powierzchnią całkowitą lub powierzchnią ogrzewaną zasobu (do wyboru).

Składniki do zaliczki stałej i zmiennej wymienione są w osobnych polach i rozdzielone przecinkami. Dopuszczalne jest również podanie zakresu składników pisząc np. '2-5'. Jest to równoważne z zapisem '2,3,4,5'.

Zakres kodów określa, których zasobów mają dotyczyć analizowane karty. Dodatkowe ograniczenie można nałożyć filtrem na typ karty.

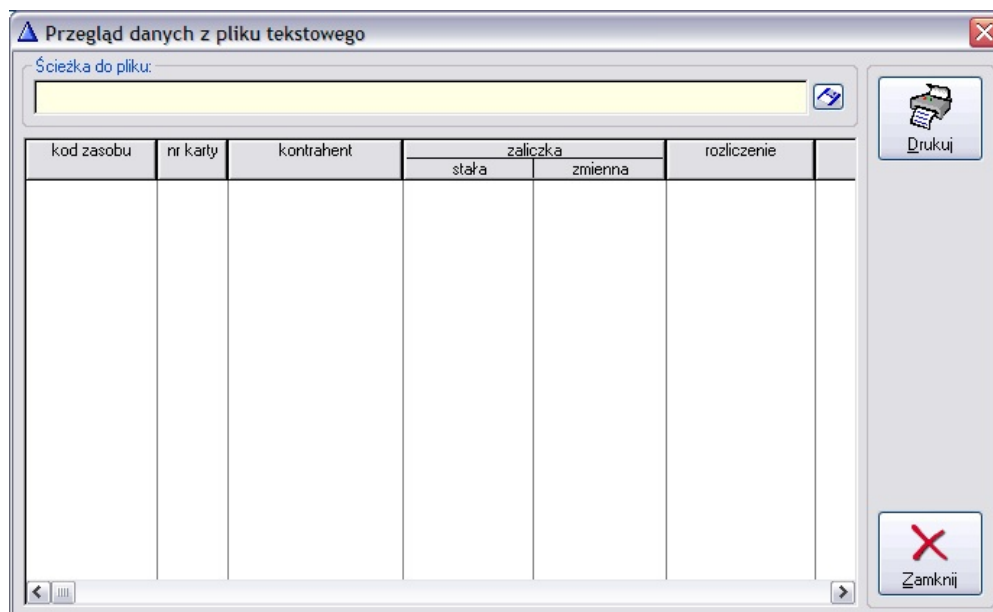
Wybór opcji "dokładność" określa, czy z każdego zasobu rozliczana jest tylko ostatnia, czy też wszystkie aktywne we wskazanym okresie karty.

Filtr "zaawansowane" pozwala dodatkowo ograniczyć zakres analizowanych danych (patrz. opis filtrów zaawansowanych w dodatkach)

Generowanie pliku można przerwać w dowolnym momencie. Po zakończeniu na ekranie pojawi się odpowiedni komunikat i ew. raport błędów, jeśli takowe wystąpią. Jeżeli operacja przebiegła pomyślnie, to zawartość nowo utworzonego pliku zostanie wyświetlona w oknie podglądu.

## 1.2. Weryfikacja/podgląd pliku

Procedura "Weryfikacja/podgląd pliku" służy zarówno do sprawdzenia poprawności pliku wygenerowanego przez ADE, jak i do weryfikacji pliku zwróconego przez zewnętrzny system rozliczający CO. Jej wywołanie następuje po wciśnięciu drugiego przycisku na głównej formatce modułu wymiany danych CO, a także zaraz po udanym wykonaniu operacji generowania nowego pliku tekstowego. W przypadku ręcznego wywołania procedury podglądu użytkownik musi wskazać odpowiedni plik wybierając przycisk oznaczony ikoną dyskietki. Jeżeli okno zostało otwarte automatycznie po wygenerowaniu pliku, to będzie on wybrany domyślnie.



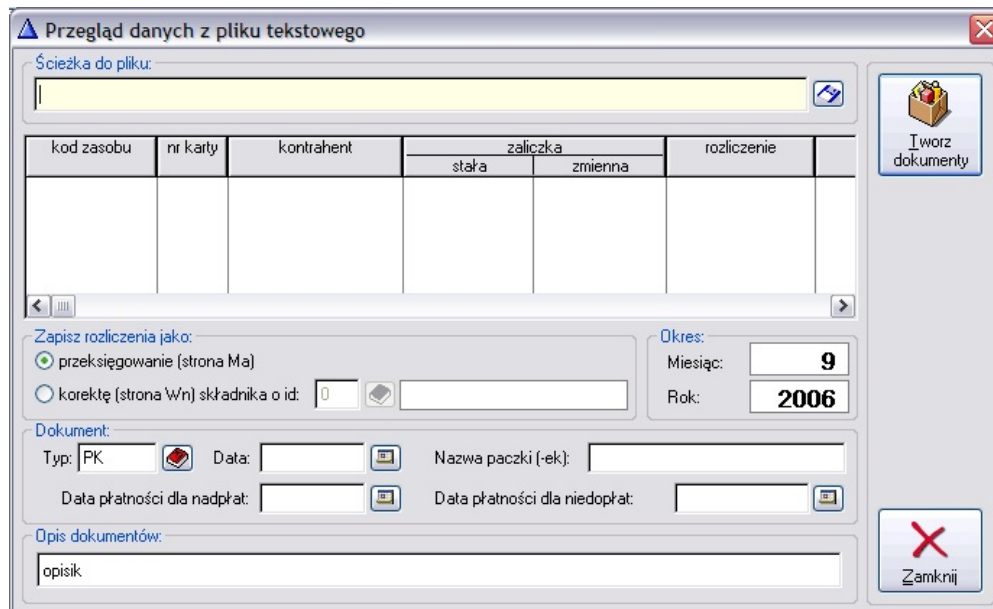
**Rys. 3. Przeglądanie danych z pliku tekstowego**

Każdorazowo po wskazaniu pliku następuje odczyt danych, po czym pojawiają się one w tabeli poniżej. Wczytywany plik musi być sformatowany zgodnie z plikami generowanymi przez opisaną wcześniej procedurę eksportu. Plik o rozszerzeniu \*.CSV jest traktowany przez program, jako plik z tabelą rozdzielaną średnikami. Pliki o innych rozszerzeniach są odczytywane jak tabele z kolumnami o stałej szerokości.

Po prawej stronie, przy krawędzi okna widnieje przycisk "Drukuj". Jego wybranie spowoduje wygenerowanie podglądu wydruku danych widocznych na przeglądzie, który następnie można będzie przesłać na drukarkę.

### 1.3. Eksport rozliczeń

Okno otwierane za pomocą trzeciego przycisku na głównej formatce pozwala zapisać wyniki rozliczeń zawarte w pliku tekstowym do paczki czynszowej (w przypadku wielu ADMG - do paczek).



**Rys. 4. Ustawienia zapisu do paczki**

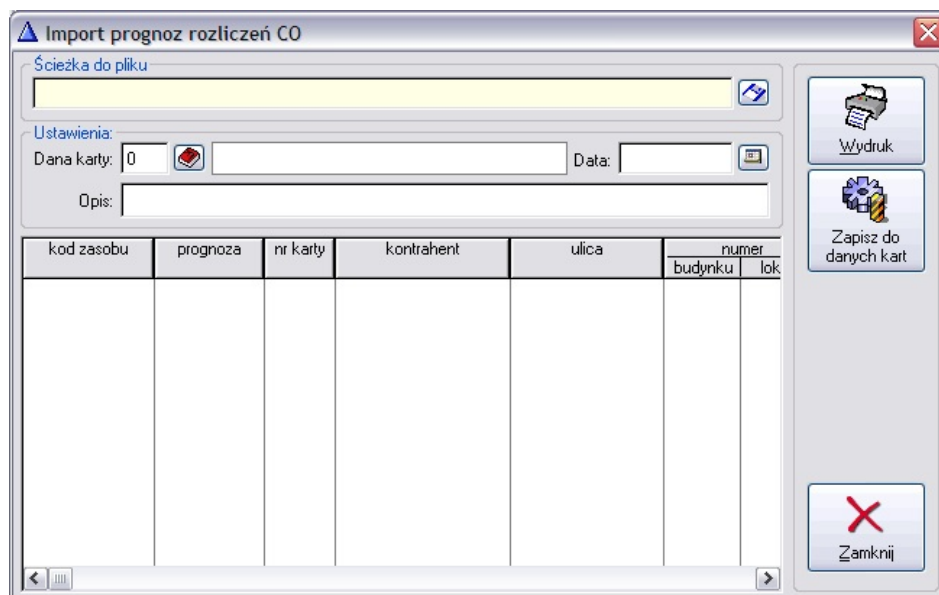
Przed wykonaniem operacji zapisu użytkownik podejmuje kilka istotnych decyzji:

- zapis rozliczenia jako przebieganie po stronie Ma (ze znakiem -), lub jako korektę naliczenia wybranego z listy składnika, po stronie winien (znak +)
- rok i miesiąc księgowy, w którym powstaną dokumenty, pobierany z aktualnie wybranego roku i miesiąca,
- typ i data dokumentu,
- daty płatności w przypadku niedopłat i nadpłat,
- nazwa paczki (lub paczek - jeżeli praca odbywa się na kartach należących do różnych ADMG),
- opis dokumentów.

Po kliknięciu na przycisk "Twórz dokumenty", następuje sprawdzenie ustawień i - jeśli wszystkie dane są poprawne - zapis rozliczeń do bazy.

## 1.4. Import prognoz na przyszłe okresy

W pliku tekstowym zwracany przez zewnętrzny system rozliczający CO może się pojawić dodatkowa 17-sta kolumna z prognozą przyszłego rozliczenia. Do przeglądu i obsługi tych danych służy okno przedstawione na rys. 5., a wywoływane czwartym przyciskiem głównej formatki modułu.



**Rys. 5. Okno importu prognozy na nowy okres**

Podobnie jak to miało miejsce na poprzedniej formatce użytkownik jest proszony o wskazanie pliku z danymi. Po wybraniu pliku następuje odczyt danych, które następnie zostają wyświetlone w tabeli poniżej.

Kliknięcie na przycisk “Wydruk” spowoduje wygenerowanie podglądu wydruku i pozwoli na przesłanie go do drukarki.

Aby zaimportować wczytane dane do baz czynszowych konieczne jest wskazanie danej karty oznaczającej w Czynszach prognozę rozliczenia CO i wprowadzenie daty, z jaką dane te mają przyjąć nową wartość.

Podawanie opisu do danych kart czynszowych jest możliwe, ale opcjonalne.

Zapis następuje po kliknięciu na przycisk “Zapisz do danych kart”.

## **Rozdział 2. Dodatki**

### **2.1. Filtry “zaawansowane”**

Filtry "zaawansowane" służą zwykle do ograniczenia liczby rekordów generowanych na wydrukach, w sposób nie przewidziany standardowymi filtrami. Przykładowo, w przypadku wydruku generowanego dla kart z pewnego zakresu kodów, dodanie filtra w postaci "KAR:typ\_karty = 'CZYNSZ'" spowoduje, że na wydruku uwzględnione zostaną tylko te karty, które spełniają podane kryterium (karty typu 'CZYNSZ').

Zwykle do edycji filtrów zaawansowanych udostępnione jest specjalne okno, pozwalające w wygodny sposób dodawać kolejne warunki, a także zapisywać je pod podaną przez użytkownika nazwą w celu późniejszego, ponownego ich wykorzystania.

### **2.2. Spis ilustracji**

<b>Rys. 1. Okno główne</b> .....	4
<b>Rys. 2. Opcje generowania pliku</b> .....	5
<b>Rys. 3. Przeglądanie danych z pliku tekstowego</b> .....	7
<b>Rys. 4. Ustawienia zapisu do paczki</b> .....	8
<b>Rys. 5. Okno importu prognozy na nowy okres</b> .....	9